

SKY

บริษัท สกาย ไอซีที จำกัด (มหาชน)
SKY ICT PUBLIC COMPANY LIMITED

Head Office : เลขที่ 55 อาคาร เอ.เอ.แคปปิตอล รัชดา ชั้น 5 ถนนรัชดาภิเษก แขวงดินแดง เขต ดินแดง กทม.

Contact : 0-2029-7888

Website : www.skyict.co.th

CEO

สิทธิเดช มัยลาภ
ประธานเจ้าหน้าที่บริหาร

Tel : 0-2029-7888
sithidej@skyict.co.th

CFO

กุลนดา โฬหารักษ์ธรรม
ประธานเจ้าหน้าที่การเงิน

Tel : 0-2029-7888
kulnada@skyict.co.th

Company Background

บริษัทดำเนินธุรกิจประเภท จำหน่ายและวางระบบเทคโนโลยีสารสนเทศและการสื่อสาร ครอบคลุมการบริการให้คำปรึกษา ออกแบบ ติดตั้ง ดูแลบำรุงรักษาระบบงาน จัดหาและจัดจำหน่ายผลิตภัณฑ์และอุปกรณ์ที่เกี่ยวข้องกับระบบเทคโนโลยีสารสนเทศและการสื่อสารแบบเบ็ดเสร็จ

Key Development of Company

ปี 2561	เพิ่มทุนจดทะเบียนเป็น 252.75 ล้านบาท
ปี 2560	เพิ่มทุนจดทะเบียนเป็น 201.25 ล้านบาท
ปี 2559	เพิ่มทุนจดทะเบียนเป็น 172.50 ล้านบาท
ปี 2557	เริ่มซื้อขายในตลาดหลักทรัพย์ mai เมื่อวันที่ 11 กันยายน 2557
ปี 2555	เพิ่มทุนจดทะเบียนเป็น 115 ล้านบาท และอนุมัติเสนอขายหุ้นเพิ่มทุนต่อประชาชนเพื่อนำบริษัทเข้าจดทะเบียนในตลาดหลักทรัพย์ mai
ปี 2553	เพิ่มทุนจดทะเบียนเป็น 110 ล้านบาท และแปรสภาพเป็นบริษัทมหาชนจำกัด
ปี 2540	ก่อตั้งบริษัทด้วยทุนจดทะเบียน 1 ล้านบาท, เพิ่มทุนเป็น 10 ล้านบาท, 20 ล้านบาท และ 40 ล้านบาท ในปี 2554, ปี 2548 และปี 2551 ตามลำดับ

Revenue Structure

ส่วนปี : 20 ส.ค.

(Unit : MB)

	6M/2018	%	6M/2017	%	2017	%	2016	%
รายได้จากการขายและบริการ	311.43	51.95	48.82	70.98	349.96	64.53	210.37	66.42
รายได้จากสัญญาเช่าการเงิน	227.63	37.97	18.05	26.24	189.20	34.89	101.29	31.98
รายได้อื่น	3.31	0.55	1.91	2.78	3.12	0.58	5.09	1.61
ส่วนแบ่งกำไรจากเงินลงทุนในบริษัทอื่น	57.06	9.52	-	-	-	-	-	-
รวม	599.43	100.00	68.78	100.00	542.28	100.00	316.75	100.00

CG Report Score : -

THSI List : -

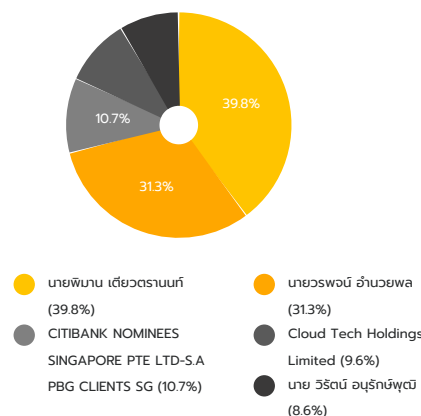
Stock Data (17/08/2018)

	YTD	2017	2016
Paid-up (MB.)	241.89	138.00	115.00
Listed share (M.)	483.79	276.00	230.00
Par (B.)	0.50	0.50	0.50
Market Cap (MB.)	6,627.87	4,968.00	768.20
Price (B./share)	13.70	18.00	3.06
EPS (B.)	0.19	0.02	0.04

Statistics (17/08/2018)

	P/E	P/BV	Div.Yield
SKY (x)	69.93	6.38	-
TECH - mai (x)	75.31	2.76	0.91
TECH - SET (x)	18.71	2.53	3.70
mai (x)	66.41	2.14	1.83
SET (x)	16.80	1.92	2.98

Shareholder Structure (30/03/2018)



Financial Ratios

	6M/2018	6M/2017	2017	2016
ROE (%)	15.40	-0.09	1.18	4.78
ROA (%)	11.30	0.39	1.36	3.75
D/E (x)	0.46	0.86	0.35	0.91
GP Margin (%)	17.45	26.42	14.20	15.09
EBIT Margin (%)	15.50	-7.50	1.54	3.57
NP Margin (%)	14.06	-8.10	0.91	2.93

Business Plan

1. พัฒนารุทกิจเพื่อก้าวสู่การเป็นผู้นำพัฒนาโครงสร้างพื้นฐานความมั่นคงปลอดภัยทางด้านเทคโนโลยีสารสนเทศและการสื่อสารระดับประเทศ
2. พัฒนารุทกิจเพื่อก้าวสู่ความเป็นบริษัทชั้นนำด้านระบบเทคโนโลยีสารสนเทศและการสื่อสาร (ICT) แบบครบวงจร
3. พัฒนาคณะกรรมการ สินค้า และบริการให้ครอบคลุมความต้องการของลูกค้ากลุ่มต่าง ๆ ได้อย่างถูกต้องและเหมาะสม
4. เพิ่มประสิทธิภาพในกระบวนการทำงานและการสนับสนุนอื่น ๆ เพื่อตอบสนองความต้องการของลูกค้าได้เป็นอย่างดี
5. พัฒนาบุคลากรให้มีศักยภาพความรู้ ความสามารถ ควบคู่กับการให้บริการทันสมัย สามารถรองรับการเปลี่ยนแปลงด้านเทคโนโลยีได้ตลอดเวลา
6. สร้างผลตอบแทนที่คุ้มค่าแก่ผู้มีส่วนได้เสีย และคืนกำไรสู่สังคม

Investment Highlight

บริษัทมีความเชี่ยวชาญในเชิงเทคนิคและมีประสบการณ์ตรงจากการเป็นตัวแทนจำหน่ายสินค้า ที่มีชื่อเสียงและเป็นผู้นำในระบบเทคโนโลยีชั้นนำของโลก เช่น สินค้าแบรนด์ HUAWEI ซึ่งเพิ่มศักยภาพให้บริษัทสามารถแข่งขันกับคู่แข่งทางด้านประสิทธิภาพและราคาได้ ซึ่งจะเป็นปัจจัยหลักที่ส่งเสริมให้บริษัทสามารถเข้าร่วมรับงานขนาดใหญ่ของภาครัฐได้

และการที่บริษัทได้รับการแต่งตั้งให้เป็นตัวแทนจำหน่ายอุปกรณ์ IT ในด้านต่างๆ ภายใต้แบรนด์ HUAWEI ซึ่งเป็นที่ยอมรับในระดับสากล ทั้งในด้านคุณภาพ และราคาที่สามารถแข่งขันได้ จึงเป็นอีกทางหนึ่งที่จะขยายธุรกิจให้สามารถรองรับความหลากหลาย เพื่อลดการพึ่งพิงจากงานที่เป็นธุรกิจหลักของบริษัท ที่ในปัจจุบันมีการแข่งขันค่อนข้างสูง

Risk Factor

การดำเนินธุรกิจของบริษัทมีความเกี่ยวข้องกับเทคโนโลยีที่มีการเปลี่ยนแปลงอย่างรวดเร็วตลอดเวลา ซึ่งหากบริษัทไม่สามารถติดตามและปรับตัวได้ทันต่อสภาวะการเปลี่ยนแปลงดังกล่าว เพื่อเสนอบริการให้แก่ลูกค้าได้อย่างมีประสิทธิภาพทันตามการเปลี่ยนแปลงของอุตสาหกรรม อาจส่งผลให้ลูกค้าหันไปใช้บริการกับผู้ประกอบการรายอื่น ซึ่งอาจมีผลกระทบต่อจำนวนลูกค้าและรายได้รวมของบริษัทได้

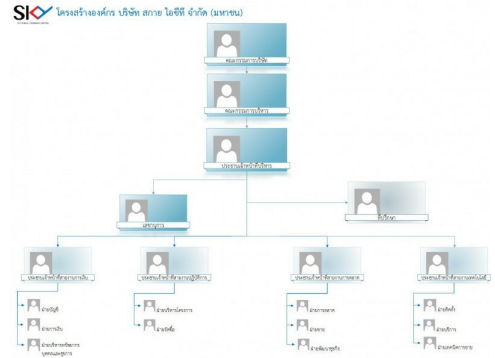
บริษัทจึงมีการป้องกันความเสี่ยงจากการเปลี่ยนแปลงเทคโนโลยีดังกล่าว โดยการติดตามข้อมูล ข่าวสาร และความเคลื่อนไหวเปลี่ยนแปลงในอุตสาหกรรมที่เกี่ยวข้องกับธุรกิจอย่างใกล้ชิด และปรับตัวให้ทันตามการเปลี่ยนแปลง รวมทั้งเสนอสินค้าและบริการให้อยู่ในความต้องการของตลาด เพื่อไม่ให้เสียโอกาสทางธุรกิจหรือเสียเปรียบคู่แข่ง นอกจากนี้ บริษัทมีนโยบายให้บุคลากรในสายงานที่เกี่ยวข้อง ทั้งวิศวกร เจ้าหน้าที่การตลาดและการขาย ต้องทุ่มเท ติดตาม ศึกษา พัฒนาความรู้และเข้ารับการฝึกอบรมสัมมนาอย่างต่อเนื่อง เพื่อให้ได้กรับถึง การเปลี่ยนแปลงของเทคโนโลยี และสามารถเสาะหาสินค้าและอุปกรณ์ที่เหมาะสม รวมทั้งปรับปรุงการให้บริการให้ทันสมัยและสามารถรองรับกับการเปลี่ยนแปลงได้ตลอดเวลา เพื่อเพิ่มประสิทธิภาพในการดำเนินธุรกิจทั้งทางด้านลูกค้าและคู่ค้า

Capital Structure

(Unit : MB)

	6M/2018	6M/2017	2017	2016
Current Liabilities	403.59	159.48	166.62	169.36
Non-Current Liabilities	74.34	5.47	55.86	7.55
Shareholders' Equity	1,039.37	191.11	637.09	194.12

Company Structure



Company Image



Disclaimer : เอกสารฉบับนี้จัดทำขึ้นโดยบริษัทจดทะเบียน โดยมีวัตถุประสงค์เพื่อเผยแพร่ข้อมูลของบริษัทต่อผู้ลงทุน เพื่อใช้ประกอบการตัดสินใจลงทุนเท่านั้น มิได้มีวัตถุประสงค์เพื่อชี้ชวนหรือจูงใจให้ซื้อขายหลักทรัพย์ของบริษัท ซึ่งผู้ลงทุนควรใช้ดุลยพินิจในการนำข้อมูลมาใช้ตัดสินใจลงทุนอย่างรอบคอบ โดยบริษัทจะไม่รับผิดชอบต่อความเสียหายใดๆ ที่เกิดจากการนำข้อมูลเหล่านี้ไปใช้ประกอบการตัดสินใจลงทุน หากผู้ลงทุนมีข้อสงสัยเพิ่มเติมเกี่ยวกับข้อมูลของบริษัท สามารถหาข้อมูลเพิ่มเติมได้ที่รายงาน 56-1 รายงานประจำปี หรือสารสนเทศที่บริษัทได้แจ้งผ่านสำนักงานคณะกรรมการกำกับหลักทรัพย์และตลาดหลักทรัพย์ (ก.ล.ต.) และ/หรือตลาดหลักทรัพย์แห่งประเทศไทย ทั้งนี้ บริษัทขอสงวนสิทธิ์ในการแก้ไขเพิ่มเติมเปลี่ยนแปลงข้อมูลในเอกสารฉบับนี้โดยมิต้องแจ้งให้ผู้ลงทุนทราบล่วงหน้า รวมทั้งห้ามมิให้ผู้อื่นนำเอกสารหรือข้อมูลในเอกสารดังกล่าวไปทำซ้ำ ดัดแปลง หรือเผยแพร่ต่อสาธารณชนไม่ว่าทั้งหมดหรือบางส่วนโดยไม่ได้รับอนุญาตจากบริษัท