

NDR

บริษัท เอ็น.ดี. รับเบอร์ จำกัด (มหาชน)
N.D. RUBBER PUBLIC COMPANY LIMITED

Head Office : 129 หมู่ที่ 3 ถนนหนองซาก-พนัสนิคม ตำบลหนองอิรุณ อำเภอบ้านบึง ชลบุรี 20220

Contact : 0-3816-0707

Website : www.ndrubber.co.th

CG Report Score :

THSI List : -

CEO/MD

คุณชัยสิทธิ์ สัมฤทธิ์วณิชชา
กรรมการผู้จัดการTel : 038-160707
ndrubber@ndrubber.co.th

CFO/IRO

คุณวาสนา อภัยจิต
ผู้จัดการฝ่ายบัญชีและการเงินTel : 038-160707 ต่อ 108
accfin@ndrubber.co.th

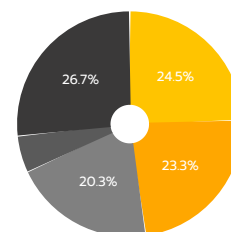
Stock Data (20/08/2018)

	YTD	2017	2016
Paid-up (MB.)	308.52	215.85	215.00
Listed share (M.)	308.52	215.85	215.00
Par (B.)	100	100	100
Market Cap (MB.)	684.92	794.33	903.00
Price (B./share)	2.22	3.59	4.10
EPS (B.)	-0.04	0.08	0.26

Statistics (20/08/2018)

	P/E	P/BV	Div.Yield
NDR (x)	-	0.96	0.11
INDUS - mai (x)	19.64	1.72	2.38
INDUS - SET (x)	11.17	1.48	3.56
mai (x)	66.54	2.14	1.82
SET (x)	16.91	1.93	2.96

Shareholder Structure (13/03/2018)



นายชัยสิทธิ์ สัมฤทธิ์วณิชชา (24.5%)	นางนิตยา สัมฤทธิ์วณิชชา (23.3%)
Bank of Singapore Limited (20.3%)	บางรัฐธนรัตน์ สัมฤทธิ์วณิชชา (5.3%)
ผู้ถือหุ้นรายย่อย (26.7%)	

Financial Ratios

	6M/2018	6M/2017	2017	2016
ROE (%)	-2.66	11.90	3.88	13.55
ROA (%)	-0.21	9.46	3.86	10.71
D/E (x)	0.70	0.66	0.62	0.71
GP Margin (%)	15.83	11.05	9.16	15.55
EBIT Margin (%)	-1.36	5.61	3.37	8.88
NP Margin (%)	-3.47	3.81	2.03	6.55

Company Background

เป็นผู้ผลิตและจำหน่ายยางล้อรถจักรยานยนต์ของคนไทยรายแรกที่เข้าตลาดหลักทรัพย์ โดยมุ่งเน้นที่จะสร้างความแตกต่างของผลิตภัณฑ์ ปัจจุบันมีการดำเนินธุรกิจดังนี้

- ผลิต/จำหน่าย ยางนอกและยางในรถจักรยานยนต์ภายใต้แบรนด์ N.D. RUBBER และรับจ้างผลิตในลักษณะ OEM ให้กับลูกค้าทั้งในและต่างประเทศ
- ผลิต/จำหน่าย ชิ้นส่วนยางสำหรับยานยนต์ (ผลิตโดย บริษัท เอ็น.ดี. อินเทอร์เน็ต จำกัด (NDI) บริษัทย่อย)
- เป็นตัวแทนจำหน่ายแบตเตอรี่รถจักรยานยนต์และรถยนต์

Key Development of Company

ม.ค. 2558	นำหุ้นของบริษัทฯ เข้าจดทะเบียนในตลาดหลักทรัพย์ เอ็ม เอ ไอ
เม.ย. 2559	มีการเปิดตัวผลิตภัณฑ์ใหม่ คือ AIR LOCK ซึ่งถือเป็นนวัตกรรมใหม่สำหรับวงการยางรถจักรยานยนต์ในประเทศไทย
ต.ค. 2559	เริ่มใช้กระแสไฟฟ้าจากระบบการผลิตไฟฟ้าจาก Solar Cell
ร.ค. 2559	จัดตั้งบริษัทย่อย คือ บริษัท แมสเคซี เทรดดิ้ง จำกัด เพื่อเพิ่มช่องทางในการจำหน่ายสินค้า
พ.ย. 2560	มีการร่วมทุนกับนักลงทุนเพื่อจัดตั้งบริษัทสำหรับวิจัยและพัฒนาอุปกรณ์สำหรับส่งกระแสไฟฟ้าในนามบริษัท เอ็น.ดี. เอ็นเนอจี พิวชั่น จำกัด
ก.พ. 2561	มีการเข้าซื้อหุ้นทั้งหมดของ FKRRM ซึ่งเป็นตัวแทนจำหน่ายยางในและยางนอกรถจักรยานยนต์รายใหญ่ในประเทศมาเลเซีย

Revenue Structure

หน่วยนับ : 30 มิ.ย.

(Unit : MB)

	6M/2018	%	6M/2017	%	2017	%	2016	%
รายได้จากการขายยางนอกรถจักรยานยนต์	164.06	65.31	137.50	64.29	466.59	56.84	470.35	55.70
รายได้จากการขายยางในรถจักรยานยนต์	51.63	20.55	44.73	20.91	201.31	24.52	239.34	28.35
รายได้จากการขายชิ้นส่วนยาง	14.89	5.93	13.21	6.18	64.17	7.82	53.19	6.30
รายได้จากการขายแบตเตอรี่	11.15	4.44	13.12	6.13	52.44	6.39	70.29	8.33
รายได้อื่นๆ	9.47	4.77	5.31	2.48	36.41	4.43	11.15	1.32

Business Plan

- เปรียบเทียบต้นทุนต่างชาตเพื่อเพิ่มโอกาสในการขยายตลาดต่างประเทศ และเพื่อให้บริษัทเป็นที่รู้จักและได้รับการยอมรับในระดับภูมิภาคเอเชีย มากขึ้น
- ศึกษาเพื่อขยายธุรกิจไปยังธุรกิจอื่นๆ เพื่อเพิ่มรายได้และผลกำไรของบริษัท
- ศึกษาพฤติกรรมของผู้บริโภคที่เปลี่ยนแปลงไป เพื่อผลิตสินค้าและพัฒนาให้บริการที่สามารถตอบสนองความต้องการของผู้บริโภคได้อย่างแท้จริง
- ปรับปรุงและพัฒนากระบวนการผลิต โดยนำเทคโนโลยีอัตโนมัติเข้ามาใช้ เพื่อเพิ่มประสิทธิภาพและประสิทธิผลให้ดียิ่งขึ้น และสามารถลดต้นทุนในการผลิตเพื่อรักษาอัตรากำไร
- ปรับภาพลักษณ์และแนวทางการสื่อสารองค์กรตลอดจนการพัฒนาบุคลากรทางการตลาดเพื่อเพิ่มศักยภาพในการแข่งขัน

Investment Highlight

- เป็นผู้นำด้านการพัฒนาผลิตภัณฑ์รวมทั้งมีการออกแบบโดยใช้เครื่องมือและอุปกรณ์ที่ทันสมัย
- เป็นบริษัทข้ามชาติที่มีการลงทุนไปยังประเทศต่างๆ
- เป็นบริษัทที่ดำเนินธุรกิจโดยคำนึงถึงผลกระทบต่อสิ่งแวดล้อม

Risk Factor

ปัจจัยเสี่ยงของธุรกิจและการป้องกันความเสี่ยงที่สำคัญ ดังนี้

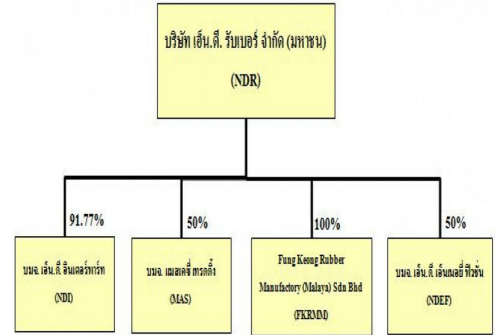
- ความผันผวนของราคาวัตถุดิบ เนื่องจากวัตถุดิบหลักที่ใช้ในกระบวนการผลิตของยางนอกและยางในรถจักรยานยนต์คือยางธรรมชาติ ซึ่งราคาซื้อขายขึ้นอยู่กับราคาตลาดโลก บริษัทฯ จึงมีแผนการจองซื้อขายธรรมชาติล่วงหน้า 2-3 เดือนตามราคาที่ตกลงกัน ทำให้สามารถรู้ต้นทุนของผลิตภัณฑ์ล่วงหน้า
- ความผันผวนของอัตราแลกเปลี่ยนสกุลเงินต่างประเทศ โดยบริษัทฯ มีการใช้เครื่องมือทางการเงินต่างๆ ตามความเหมาะสม

Capital Structure

(Unit : MB)

	6M/2018	6M/2017	2017	2016
Current Liabilities	396.74	196.50	192.45	208.78
Non-Current Liabilities	100.85	88.36	74.59	101.83
Shareholders' Equity	715.21	432.91	433.64	435.08

Company Structure



Company Image



Disclaimer : เอกสารฉบับนี้จัดทำขึ้นโดยบริษัทจดทะเบียน โดยมีวัตถุประสงค์เพื่อเผยแพร่ข้อมูลของบริษัทต่อผู้ลงทุนเพื่อใช้เป็นข้อมูลประกอบการตัดสินใจลงทุนเท่านั้น มิได้มีวัตถุประสงค์เพื่อชี้ชวนหรือจูงใจให้ซื้อขายหลักทรัพย์ของบริษัท ซึ่งผู้ลงทุนควรใช้ดุลยพินิจในการนำข้อมูลมาใช้ตัดสินใจลงทุนอย่างรอบคอบ โดยบริษัทจะไม่รับผิดชอบต่อความเสียหายใดๆ ที่เกิดจากการนำข้อมูลเหล่านี้ไปใช้ประกอบการตัดสินใจลงทุน หากผู้ลงทุนมีข้อสงสัยเพิ่มเติมเกี่ยวกับข้อมูลของบริษัท สามารถหาข้อมูลเพิ่มเติมได้ที่รายงาน 56-1 รายงานประจำปี หรือสารสนเทศที่บริษัทได้แจ้งผ่านสำนักงานคณะกรรมการกำกับหลักทรัพย์และตลาดหลักทรัพย์ (ก.ล.ต.) และ/หรือตลาดหลักทรัพย์แห่งประเทศไทย ทั้งนี้ บริษัทขอสงวนสิทธิ์ในการแก้ไขเพิ่มเติมเปลี่ยนแปลงข้อมูลในเอกสารฉบับนี้โดยไม่ต้องแจ้งให้ผู้ลงทุนทราบล่วงหน้า รวมทั้งห้ามมิให้ผู้อื่นนำเอกสารหรือข้อมูลในเอกสารดังกล่าวไปทำซ้ำ ดัดแปลง หรือเผยแพร่ต่อสาธารณชนไม่ว่าทั้งหมดหรือบางส่วนโดยไม่ได้รับอนุญาตจากบริษัท