

ARIP

บริษัท เออาร์ไอพี จำกัด (มหาชน)
ARIP PUBLIC COMPANY LIMITED

Head Office : 99/16-20 ถนนรัชดาภิเษก เขตดินแดง กทม. 10400

Contact : 0-2642-3400

Website : www.aripplc.com

CEO

นางเอี่ยมพร ปัญญาใส
กรรมการและผู้จัดการใหญ่Tel : 0-2642-3400
aeimporn@arip.co.th

CFO

นางสาวพรปวีณ์ สหวัฒน์พงศ์
ผู้อำนวยการฝ่ายบัญชีและการเงินTel : 0-2642-3400 ต่อ 4100
Mobile : 08-1585-0789
pornpavee@arip.co.th

IRO

นายธนิต แก้วเดชะศรี
ผู้อำนวยการฝ่ายสื่อสารกิจTel : 0-2642-3400 ต่อ 3200
thanit@arip.co.th

CG Report Score :



THSI List : -

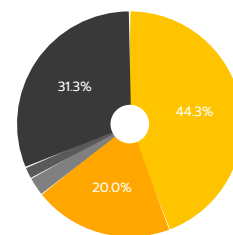
Stock Data (17/05/2019)

	YTD	2018	2017
Paid-up (MB)	116.50	116.50	116.50
Listed share (M)	466.00	466.00	466.00
Par (B)	0.25	0.25	0.25
Market Cap (MB)	195.72	274.94	32154
Price (B./share)	0.42	0.59	0.69
EPS (B)	-	0.01	0.01

Statistics

	P/E	P/BV	Div.Yield
ARIP (x)	55.78	0.95	-
SERVICES - mai (x)	63.45	-	3.12
SERVICES - SET (x)	36.91	-	1.87
mai (x)	44.57	-	2.98
SET (x)	17.28	-	3.19

Shareholder Structure (07/03/2019)



บายอินทร์ อิงค์ริเนต (44.3%)	BNP PARIBAS WEALTH (20.0%)
บายเนจชัย สองแสงเจริญ (2.7%)	บายเนจชัย สิมโรจน์ (1.7%)
อื่นๆ (31.3%)	

Financial Ratios

	3M/2019	3M/2018	2018	2017
ROE (%)	172	107	166	107
ROA (%)	194	127	192	124
D/E (x)	0.15	0.14	0.13	0.14
GP Margin (%)	25.01	27.75	30.44	24.94
EBIT Margin (%)	0.78	0.80	3.26	1.76
NP Margin (%)	0.60	0.45	2.48	1.32

Company Background

- ธุรกิจคอนเทนต์และสื่อด้านธุรกิจการบริหารจัดการ "Business+" และด้านเทคโนโลยีสารสนเทศ "COMTODAY" และ "eLeader"
- ธุรกิจการจัดงานแสดงสินค้าเทคโนโลยี "COMMART" และผู้ให้บริการด้านการจัดงานแบบครบวงจร (Event Organizer)
- ธุรกิจให้คำปรึกษาทางด้านกลยุทธ์และบริการด้านการสื่อสารการตลาดแบบใหม่ (Integrated Marketing Communication) การบริหารจัดการสื่อสมัยใหม่ที่สามารถเข้าถึงกลุ่มเป้าหมาย ด้วยการตลาดดิจิทัลทุกรูปแบบ การพัฒนาแอปพลิเคชันบน อุปกรณ์พกพาสมัยใหม่ การผลิตสื่อมัลติมีเดีย การพัฒนาโซลูชันในการผลิต จัดเก็บ และเผยแพร่หนังสืออิเล็กทรอนิกส์ และบริการการฝึกอบรมออนไลน์

Key Development of Company

- ปี 2553 แปรสภาพเป็นบริษัทมหาชน และเข้าทำการซื้อขายในตลาดหลักทรัพย์ mai
- ปี 2555 รับบัตรส่งเสริมการลงทุน BOI ในกิจการซอฟต์แวร์ ประเภท Enterprise Software, Digital Content และ Embedded Software
- ปี 2556 จัดงาน Thailand Top Company Award งานมอบรางวัลให้บริษัทที่มีผลประกอบการโดดเด่นด้านต่าง ๆ
- ปี 2558 เปิดตัว Data Dive บริการวิเคราะห์พฤติกรรมผู้บริโภค ตั้งแต่การรวบรวมข้อมูล วิเคราะห์ และรายงานผล
- ปี 2560 พัฒนา "WISIMO" eLearning Solution ทั้งระบบการบริหารการเรียนรู้ และ เนื้อหาบทเรียนที่นำไปใช้งานได้จริงสำหรับองค์กรที่ต้องการเพิ่มศักยภาพ ความรู้ความสามารถของบุคลากรเพื่อเพิ่มขีดความสามารถในการแข่งขันขององค์กร
- ปี 2560 จากความสำเร็จของงาน Thailand Top Company Awards ที่มอบรางวัลให้แก่องค์กรขนาดใหญ่ขยายไปสู่งานมอบรางวัล สำหรับผู้ประกอบการวิสาหกิจขนาดกลาง และขนาดย่อย ที่มีผลประกอบการโดดเด่น "Thailand Top SME Awards"

Revenue Structure

(Unit : MB)

รอบบัญชี : 17 พ.ค.

	3M/2019	%	3M/2018	%	2018	%	2017	%
รายได้สื่อและคอนเทนต์	11.61	26.71	9.58	28.19	36.19	26.43	33.78	20.77
รายได้จัดงานนิทรรศการ	21.07	48.49	15.40	45.30	54.28	39.66	81.09	49.85
รายได้บริการดิจิทัล	10.32	23.76	8.84	26.00	45.20	33.02	46.39	28.52
รายได้อื่น	0.45	1.04	0.17	0.51	1.22	0.89	1.41	0.87
รวมรายได้	43.45	100.00	33.99	100.00	136.88	100.00	162.68	100.00

Business Plan

สภาพเศรษฐกิจมีการเติบโตจากปีที่ผ่านมา ด้วยนโยบายการกระตุ้นเศรษฐกิจของรัฐบาล ทั้งการส่งเสริมการลงทุนในเขตเศรษฐกิจพิเศษ และการลงทุนในโครงสร้างพื้นฐานคมนาคม อย่างไรก็ตามความเชื่อมั่นของผู้บริโภคยังไม่ฟื้นตัว ทำให้การบริโภคภาคครัวเรือนยังไม่กระเตื้อง ส่งผลต่อการลงทุนภาคธุรกิจ โดยเฉพาะการใช้งบประมาณการประชาสัมพันธ์ ทำให้ยอดขายโฆษณาในสื่อหลักทุกประเภทลดลง แต่กลับพบว่ามีการใช้งบประมาณประชาสัมพันธ์ผ่านสื่อออนไลน์เพิ่มขึ้น ดังนั้นบริษัทจึงได้ปรับกลยุทธ์ในการดำเนินงานธุรกิจเพื่อรองรับความเปลี่ยนแปลงที่เกิดขึ้น ดังนี้

- การเพิ่มรายได้จากธุรกิจสื่อออนไลน์ที่เติบโตอย่างรวดเร็ว ตามแนวโน้มการบริโภคสื่อที่เปลี่ยนไป
- การมุ่งเน้นการบริการการตลาดดิจิทัล แบบครบวงจรตั้งแต่การบริการให้คำปรึกษา จัดทำคอนเทนต์ การจัดทำแคมเปญ การประเมินผล การผนวกรวมสื่อออฟไลน์ และออนไลน์ รวมถึงการเข้าถึงผู้บริโภคกลุ่มใหญ่ผ่านงานสัมมนาและงานแสดงสินค้า เพื่อให้เป็นบริการการตลาดดิจิทัลที่ครบวงจร มีความพร้อมในทุกด้านมากกว่าคู่แข่ง
- การเพิ่มประสิทธิภาพการทำงาน โดยปรับปรุงกระบวนการทำงานให้มีความเหมาะสม ลดขั้นตอนการทำงานเป็นการเพิ่มประสิทธิภาพการทำงาน และลดค่าใช้จ่ายในการดำเนินงาน
- การขยายธุรกิจใหม่ด้านการพัฒนาศักยภาพของพนักงานในองค์กร ด้วยการผนวกรวมความได้เปรียบด้านคอนเทนต์เข้ากับเทคโนโลยีสมัยใหม่ เพื่อสร้างสรรคแพลตฟอร์มดิจิทัลเพื่อการพัฒนาความรู้และทักษะของพนักงานในองค์กรลูกค้า เพื่อตอบโจทย์ของปัญหาด้านการพัฒนาคุณภาพมนุษย์ขององค์กรต่างๆ โดยเฉพาะองค์กรขนาดกลางและขนาดย่อม

Investment Highlight

- ปี 2016 บริษัทฯ ได้ปรับโครงสร้างองค์กร ให้เหมาะสมและสอดคล้องกับแผนกลยุทธ์ทางธุรกิจ และมีความพร้อมในการเข้าสู่ธุรกิจดิจิทัลในทุกหน่วยธุรกิจ โดยให้ความสำคัญกับเนื้อหาคอนเทนต์ และการนำเสนอผ่านสื่อดิจิทัล
- บริษัทฯ ได้ขยายบริการด้านการตลาดดิจิทัล และการตลาดฐานข้อมูลกับลูกค้าองค์กรขนาดใหญ่ ไปยังลูกค้ากลุ่มอื่นๆ ซึ่งเป็นบริการที่มีการขยายตัวสูงเมื่อเทียบกับปีที่ผ่านมา
- ปี 2017 บริษัทฯ ได้พัฒนาแพลตฟอร์มเพื่อพัฒนาสมรรถนะในการปฏิบัติงานของพนักงานที่ชื่อว่า "WISIMO" เพื่อตอบสนองความต้องการในการพัฒนาศักยภาพของทรัพยากรบุคคลในองค์กร โดยอาศัยความเชี่ยวชาญด้านคอนเทนต์ และเทคโนโลยีและการผลิตที่ทันสมัย รวมทั้งความร่วมมือทางด้านวิชาการกับสถาบันการศึกษา นำเสนอในรูปแบบของการให้บริการที่สามารถสร้างรายได้อย่างต่อเนื่อง (recurring revenue) และสามารถขยายบริการเสริมเพิ่มเติมได้ในอนาคต เป็นรูปแบบธุรกิจที่มีมูลค่าเพิ่มและนำไปสู่ความยั่งยืนในระยะยาว

Risk Factor

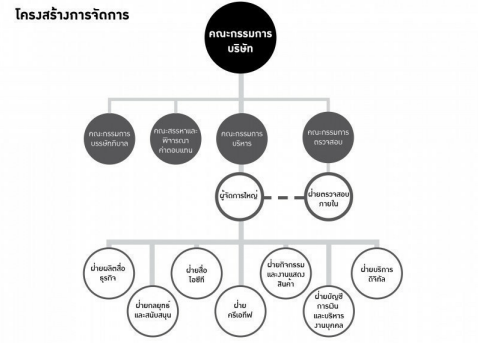
- การเปลี่ยนแปลงของพฤติกรรมผู้บริโภค โดยเฉพาะด้านสื่อ ทำให้ธุรกิจสื่อต่างๆ ต้องมีการปรับตัวให้สอดคล้องกับพฤติกรรมที่เปลี่ยนแปลงไป ซึ่งมีผลต่อธุรกิจหลักของบริษัทฯ ดังนั้นเพื่อป้องกันความเสี่ยง บริษัทฯ จึงได้พัฒนาด้านสื่อดิจิทัลเพื่อให้เข้ากับการบริโภคสื่อของผู้บริโภค รวมถึงการประสานสื่อทั้งหมด เพื่อให้ลูกค้าสามารถเลือกรับสื่อของบริษัทฯ ได้ทุกช่องทาง
- การใช้จ่ายของภาคธุรกิจเอกชนลดลงตามภาวะเศรษฐกิจที่ฟื้นตัวอย่างช้าๆ มีผลต่อรายได้ของบริษัทฯ ในด้านการประชาสัมพันธ์ ดังนั้นบริษัทฯ จึงได้มุ่งเน้นไปที่งานบริการทางการสื่อสารการตลาดแบบครบวงจรแก่ภาครัฐที่เป็นภาคที่ยังมีกำลังซื้ออยู่ เห็นได้จากงบประมาณภาครัฐที่มีการใช้จ่ายอย่างต่อเนื่อง ดังนั้นบริษัทฯ จึงได้ให้ความสำคัญเป็นพิเศษกับโครงการของหน่วยงานด้านไอซีที ซึ่งเป็นด้านที่บริษัทฯ มีความเชี่ยวชาญ เพื่อลดความเสี่ยงจากรายได้ในหน่วยธุรกิจอื่น และสามารถเป็นผลงานเพื่อต่อยอดไปยังโครงการอื่นๆ ได้

Capital Structure

(Unit : MB)

	3M/2019	3M/2018	2018	2017
Current Liabilities	23.18	19.93	19.23	21.53
Non-Current Liabilities	8.16	7.91	8.00	7.79
Shareholders' Equity	205.74	203.21	205.48	203.06

Company Structure



Company Image



Disclaimer : เอกสารฉบับนี้จัดทำขึ้นโดยบริษัทจดทะเบียน โดยมีวัตถุประสงค์เพื่อเผยแพร่ข้อมูลของบริษัทผู้ลงทุนเพื่อใช้เป็นข้อมูลประกอบการตัดสินใจลงทุนเท่านั้น มิได้มีวัตถุประสงค์เพื่อชี้ชวนหรือจูงใจให้ซื้อขายหลักทรัพย์ของบริษัท ซึ่งผู้ลงทุนควรใช้ดุลยพินิจในการนำข้อมูลมาใช้ตัดสินใจลงทุนอย่างรอบคอบ โดยบริษัทจะไม่รับผิดชอบต่อความเสียหายใดๆ ที่เกิดจากการนำข้อมูลเหล่านี้ไปใช้ประกอบการตัดสินใจลงทุน หากผู้ลงทุนมีข้อสงสัยเพิ่มเติมเกี่ยวกับข้อมูลของบริษัท สามารถหาข้อมูลเพิ่มเติมได้ที่รายงาน 56-1 รายงานประจำปี หรือสารสนเทศที่บริษัทได้แจ้งผ่านสำนักงานคณะกรรมการกำกับหลักทรัพย์และตลาดหลักทรัพย์ (ก.ล.ต.) และ/หรือตลาดหลักทรัพย์แห่งประเทศไทย ทั้งนี้ บริษัทขอสงวนสิทธิ์ในการแก้ไขเพิ่มเติมเปลี่ยนแปลงข้อมูลในเอกสารฉบับนี้โดยมิต้องแจ้งให้ผู้ลงทุนทราบล่วงหน้า รวมทั้งห้ามมิให้ผู้ใดนำเอกสารหรือข้อมูลในเอกสารดังกล่าวไปทำซ้ำ ดัดแปลง หรือเผยแพร่ต่อสาธารณชนไม่ว่าทั้งหมดหรือบางส่วนโดยไม่ได้รับอนุญาตจากบริษัท