

AIRA

บริษัท ไอระ์ แคปปิตอล จำกัด (มหาชน)
AIRA CAPITAL PUBLIC COMPANY LIMITED

Head Office : 319 อาคารจัตุรัสจามจุรี ชั้นที่ 12 ถนนพญาไท ปทุมวัน กทม. 10330

Contact : 02-080-2999 Website : <http://www.airacapital.co.th>

CEO

นาง นลินี จามเศรษฐีมาศ
ประธานเจ้าหน้าที่บริหารTel : 02-080-2999
ir@aira.co.th

MD

นาย สุทธิพร ตันทีกุล
กรรมการผู้จัดการTel : 02-080-2960
ir@aira.co.th

IRO

นางสาว เนตรกราย นาคสุข
เลขานุการบริษัทTel : 02-080-2980
ir@aira.co.th

CG Report Score :

THSI List : -

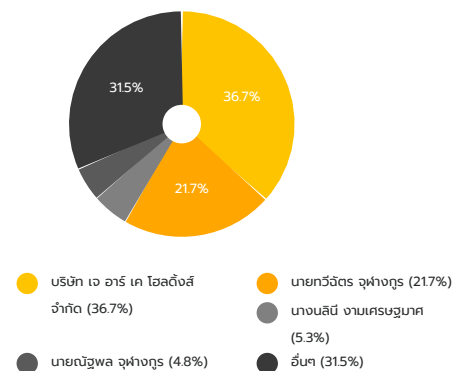
Stock Data (10/06/2019)

	YTD	2018	2017
Paid-up (MB)	1,578.72	1,578.72	1,509.87
Listed share (M)	6,314.88	6,314.88	6,039.48
Par (B)	0.25	0.25	0.25
Market Cap (MB)	8,209.34	10,609.00	13,890.22
Price (B./share)	1.30	1.68	2.30
EPS (B.)	-0.01	-0.02	-0.04

Statistics (07/06/2019)

	P/E	P/BV	Div.Yield
AIRA (x)	-	2.08	-
FINCIAL - mai (x)	6163	1.54	2.36
FINCIAL - SET (x)	11.56	1.16	3.18
mai (x)	40.46	1.68	2.90
SET (x)	17.80	1.79	3.10

Shareholder Structure (14/03/2019)



Financial Ratios

	3M/2019	3M/2018	2018	2017
ROE (%)	-3.99	-6.52	-3.79	-6.88
ROA (%)	-1.91	-2.89	-1.73	-2.96
D/E (x)	0.79	0.95	0.81	1.03
GP Margin (%)	-	-	-	-
EBIT Margin (%)	-	-	-	-
NP Margin (%)	-22.34	-11.96	-17.91	-29.83

Company Background

- ประกอบกิจการประเภทโอดถึง ลงทุนในบริษัทอื่น นโยบายการลงทุนของบริษัทฯ จะลงทุนในกิจการที่เกี่ยวข้องกับธุรกิจทางการเงินเป็นหลัก ทั้งในกิจการที่เป็นบริษัทจดทะเบียน และไม่จดทะเบียนในตลาดหลักทรัพย์ ในสัดส่วนไม่น้อยกว่าร้อยละ 75 ของเงินลงทุน และนอกเหนือจากธุรกิจการเงินบริษัทฯ สามารถลงทุนในธุรกิจอื่น ๆ ได้ เพื่อกระจายความเสี่ยง แต่ต้องมีสัดส่วนไม่เกินร้อยละ 25 ของจำนวนเงินลงทุนทั้งหมด การลงทุนของบริษัทฯ จะเป็นการลงทุนทั้งในระยะสั้น/ระยะยาว โดยได้รับผลตอบแทนเป็นเงินปันผลและกำไรจากการจำหน่ายเงินลงทุนเมื่อได้รับผลตอบแทนในระดับที่เหมาะสม
- การลงทุนส่วนใหญ่อยู่ในธุรกิจการเงิน โดยมีบริษัทหลักทรัพย์ ไอระ์ จำกัด (มหาชน) เป็นบริษัทแทน
- ปัจจุบันมีบริษัทในเครือทั้งสิ้น 12 บริษัท และอยู่ในช่วงขยายธุรกิจตามเป้าหมายที่วางแผนเอาไว้

Key Development of Company

Revenue Structure

รวมบัญชี : 10 บ.ย.

(Unit : MB)

	3M/2019	%	3M/2018	%	2018	%	2017	%
ค่าขายหน้า	55.51	31.77	111.24	48.32	324.80	40.29	325.58	41.88
ค่าธรรมเนียมและบริการ	13.54	7.75	14.87	6.46	68.45	8.49	61.09	7.86
กำไรจากเงินลงทุน	0.98	0.56	-	-	-	-	8.04	1.03
ดอกเบี้ยและเงินปันผล	12.04	6.89	18.72	8.13	45.96	5.70	57.71	7.42
รายได้อื่น	92.63	53.03	85.41	37.10	366.88	45.51	325.00	41.80
รวมรายได้	174.69	100.00	230.24	100.00	806.09	100.00	777.43	100.00

Financial Ratios

	3M/2019	3M/2018	2018	2017
ROE (%)	-3.99	-6.52	-3.79	-6.88
ROA (%)	-1.91	-2.89	-1.73	-2.96
D/E (x)	0.79	0.95	0.81	1.03
GP Margin (%)	-	-	-	-
EBIT Margin (%)	-	-	-	-
NP Margin (%)	-22.34	-11.96	-17.91	-29.83

Business Plan

บริษัทฯ มีเป้าหมายระยะสั้นที่จะขยายงานของบริษัทในเครือ ทั้งในธุรกิจหลักทรัพย์ ธุรกิจแฟคตอริ่ง ธุรกิจที่ปรึกษา ทั้งในประเทศ และต่างประเทศ ธุรกิจเช่าซื้อ ธุรกิจสินเชื่อส่วนบุคคล รวมไปถึงธุรกิจหลักทรัพย์จัดการกองทุน โดยเฉพาะอย่างยิ่งในธุรกิจหลักทรัพย์ ธุรกิจแฟคตอริ่ง ธุรกิจสินเชื่อส่วนบุคคล และธุรกิจหลักทรัพย์จัดการกองทุน ที่จะมีการขยายฐานในการให้บริการที่ครอบคลุมกลุ่มลูกค้าเป้าหมายทั่วประเทศ โดยใช้ Digital technology และ ความสัมพันธ์ที่ดีกับพันธมิตรทางธุรกิจเพื่อต่อยอดให้ถึงเป้าหมายที่ตั้งไว้ อีกทั้งจะมีการขยายขอบเขตงานของ ธุรกิจเช่าซื้อ เพื่อให้บริการเช่าซื้อแบบครบวงจร และมีการขยายการลงทุนในธุรกิจอสังหาริมทรัพย์ในอาคาร สำนักงานให้เช่า เพื่อที่จะสามารถนำเสนออสังหาริมทรัพย์ให้เข้าดังกล่าว ตั้งเป็นทรัสต์เพื่อการลงทุนในอสังหาริมทรัพย์ และนำทรัสต์เข้าจดทะเบียนในตลาดหลักทรัพย์ต่อไป อีกทั้งยังมีแผนที่จะเข้าซื้อ และ/หรือควบรวมกิจการในธุรกิจที่สำคัญๆ เพื่อให้ขนาดของรายได้ และกำไรของธุรกิจที่มีอยู่นั้นขยายตัวอย่างมีนัยสำคัญ

ในระยะยาว บริษัทฯ มีแผนงานที่จะนำบริษัทในเครือที่มีอยู่ เข้าจดทะเบียนในตลาดหลักทรัพย์เพื่อสร้างผลตอบแทน และสร้างมูลค่าเพิ่มของกิจการ ในรูปแบบปันผลและกำไรจากการจำหน่ายเงินลงทุน เมื่อได้รับผลตอบแทนในระดับที่เหมาะสม เพื่อให้เกิดมูลค่าสูงสุดให้แก่ผู้ถือหุ้นของบริษัทฯ

Investment Highlight

- รายได้หลักของบริษัทฯ ในปัจจุบันมาจากค่าขายหน้าในการซื้อขายหลักทรัพย์ของบริษัทหลักทรัพย์ โอระ จำกัด (มหาชน), ดอกเบี้ยรับจากการซื้อสิทธิเรียกร้องของบริษัท โอระ แฟคตอริ่ง จำกัด (มหาชน) และรายได้จากการให้เช่า และเช่าการเงินของธุรกิจเช่าซื้อ
- การเติบโตของรายได้ในอีก 3 - 5 ปีข้างหน้าจะเกิดจากรายได้ที่เพิ่มขึ้นจากธุรกิจเช่าซื้อ และธุรกิจอสังหาริมทรัพย์เป็นหลัก
- บริษัท โอระ แอนด์ โอฟูล จำกัด (มหาชน) ได้ดำเนินกิจการสินเชื่อส่วนบุคคลมาตั้งแต่ปลายปี 2557 และการเติบโตของยอดสินเชื่อเป็นไปตามเป้าหมายที่ตั้งไว้
- บริษัท โอระ ลิสซิ่ง จำกัด (มหาชน) ขยายธุรกิจจาก Operating Lease ไปยัง Financial Lease และ Hire Purchase โดยได้เริ่มให้สินเชื่อ Financial Lease ตั้งแต่ไตรมาสที่ 4 ปี 2559 และปัจจุบันมีการขยายตัวของ Portfolio สินเชื่ออย่างต่อเนื่อง
- บริษัท โอระ พร็อพเพอร์ตี้ จำกัด (มหาชน) ได้ลงทุนใน บริษัทแอสไฟเรชั่น วัน จำกัด เพื่อก่อสร้างอาคารสำนักงานบนที่ดินของสำนักงานทรัพย์สินส่วนพระมหากษัตริย์ บริเวณสี่แยกราชเทวี ซึ่งจะสามารถสร้างรายได้ที่มั่นคงจากค่าเช่าอาคาร โดยจะเริ่มรับรู้รายได้ในปี 2563
- บริษัทฯ มีการขยายขอบเขตของธุรกิจที่ต่อยอดจากธุรกิจหลักทรัพย์ โดยจัดตั้งบริษัท โอระ แอสเซท แมเนจเม้นท์ จำกัด เพื่อประกอบธุรกิจหลักทรัพย์จัดการกองทุนเพื่อให้บริการในด้านการบริหารจัดการกองทุนรวม กองทุนส่วนบุคคล และบริหารจัดการความมั่งคั่ง ซึ่งจะเป็นส่วนช่วยเสริมธุรกิจหลักทรัพย์ เพื่อเป็นทางเลือกของการลงทุนให้กับนักลงทุน

Risk Factor

บริษัทประกอบธุรกิจหลักโดยการถือหุ้นในบริษัทอื่น (Holding Company) จึงไม่มีการดำเนินงานซึ่งก่อให้เกิด รายได้หลักของตนเอง รายได้หลักของบริษัทมาจากเงิน ปันผลของบริษัทย่อยและบริษัทร่วม ดังนั้นผลการดำเนินงานและความเสี่ยงในการประกอบธุรกิจของบริษัทย่อยและบริษัทร่วม จะส่งผลโดยตรงต่อผลการดำเนินงานและฐานะการเงินของบริษัททั้งในบวก และทางลบ

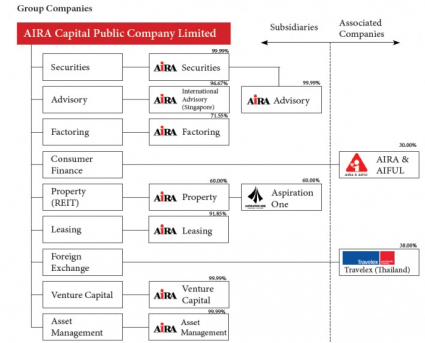
ทั้งนี้ บริษัทติดตามการลงทุนในบริษัทย่อยและบริษัทร่วมผ่านทางกรรมการ และ/หรือผู้บริหารที่บริษัทสามารถแต่งตั้งให้เป็นตัวแทนตามสัดส่วนการถือหุ้น เพื่อรายงานตรงต่อคณะกรรมการของบริษัท จึงทำให้บริษัทสามารถติดตามผลการดำเนินงานและการควบคุมภายในผ่านการรายงานของคณะกรรมการตรวจสอบของบริษัทย่อยและบริษัทร่วมรวมทั้งการจัดการให้มีการบริหารความเสี่ยงโดยคณะกรรมการบริหารความเสี่ยงและ/หรือฝ่ายบริหารความเสี่ยงของบริษัทย่อยและบริษัทร่วมได้

Capital Structure

(Unit : MB)

	3M/2019	3M/2018	2018	2017
Current Liabilities	2,886.57	3,389.88	3,112.30	3,455.91
Non-Current Liabilities	238.21	266.90	121.12	267.89
Shareholders' Equity	4,617.62	4,545.68	4,661.37	4,273.34

Company Structure



Disclaimer : เอกสารฉบับนี้จัดทำขึ้นโดยบริษัทจดทะเบียน โดยมีวัตถุประสงค์เพื่อเผยแพร่ข้อมูลของบริษัทต่อผู้ลงทุนเพื่อใช้ประกอบการตัดสินใจลงทุนเท่านั้น ไม่ได้มีวัตถุประสงค์เพื่อชักชวนหรือจูงใจให้ซื้อขายหลักทรัพย์ของบริษัท ซึ่งผู้ลงทุนควรใช้ดุลยพินิจในการนำข้อมูลมาใช้ตัดสินใจลงทุนอย่างรอบคอบ โดยบริษัทจะไม่รับผิดชอบต่อความเสียหายใดๆ ที่เกิดจากการนำข้อมูลเหล่านี้ไปใช้ประกอบการตัดสินใจลงทุน หากผู้ลงทุนมีข้อสงสัยเพิ่มเติมเกี่ยวกับข้อมูลของบริษัท สามารถหาข้อมูลเพิ่มเติมได้ที่รายงาน 56-1 รายงานประจำปี หรือสารสนเทศที่บริษัทได้แจ้งผ่านสำนักงานคณะกรรมการกำกับหลักทรัพย์และตลาดหลักทรัพย์ (ก.ล.ต.) และ/หรือตลาดหลักทรัพย์แห่งประเทศไทย ทั้งนี้ บริษัทขอสงวนสิทธิ์ในการแก้ไขเพิ่มเติมเปลี่ยนแปลงข้อมูลในเอกสารฉบับนี้โดยมิต้องแจ้งให้ผู้ลงทุนทราบล่วงหน้า รวมทั้งห้ามมิให้ผู้ใดนำเอกสารหรือข้อมูลในเอกสารดังกล่าวไปทำซ้ำ ดัดแปลง หรือเผยแพร่ต่อสาธารณชนไม่ว่าทั้งหมดหรือบางส่วนโดยไม่ได้รับอนุญาตจากบริษัท